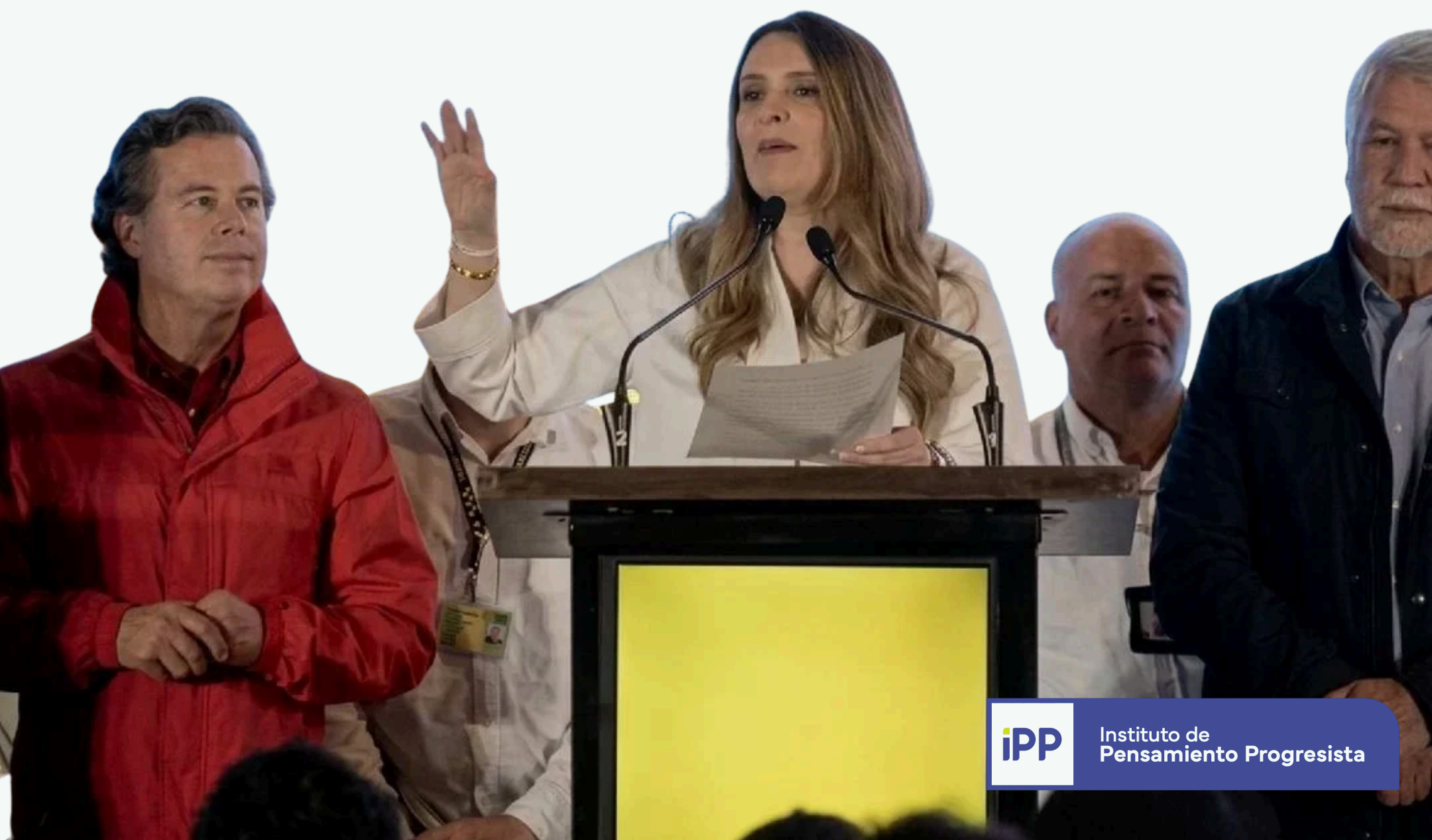


La derecha colombiana celebra el triunfo de Paloma Valencia en la consulta, pero.....

¿ES UN BUEN RESULTADO?

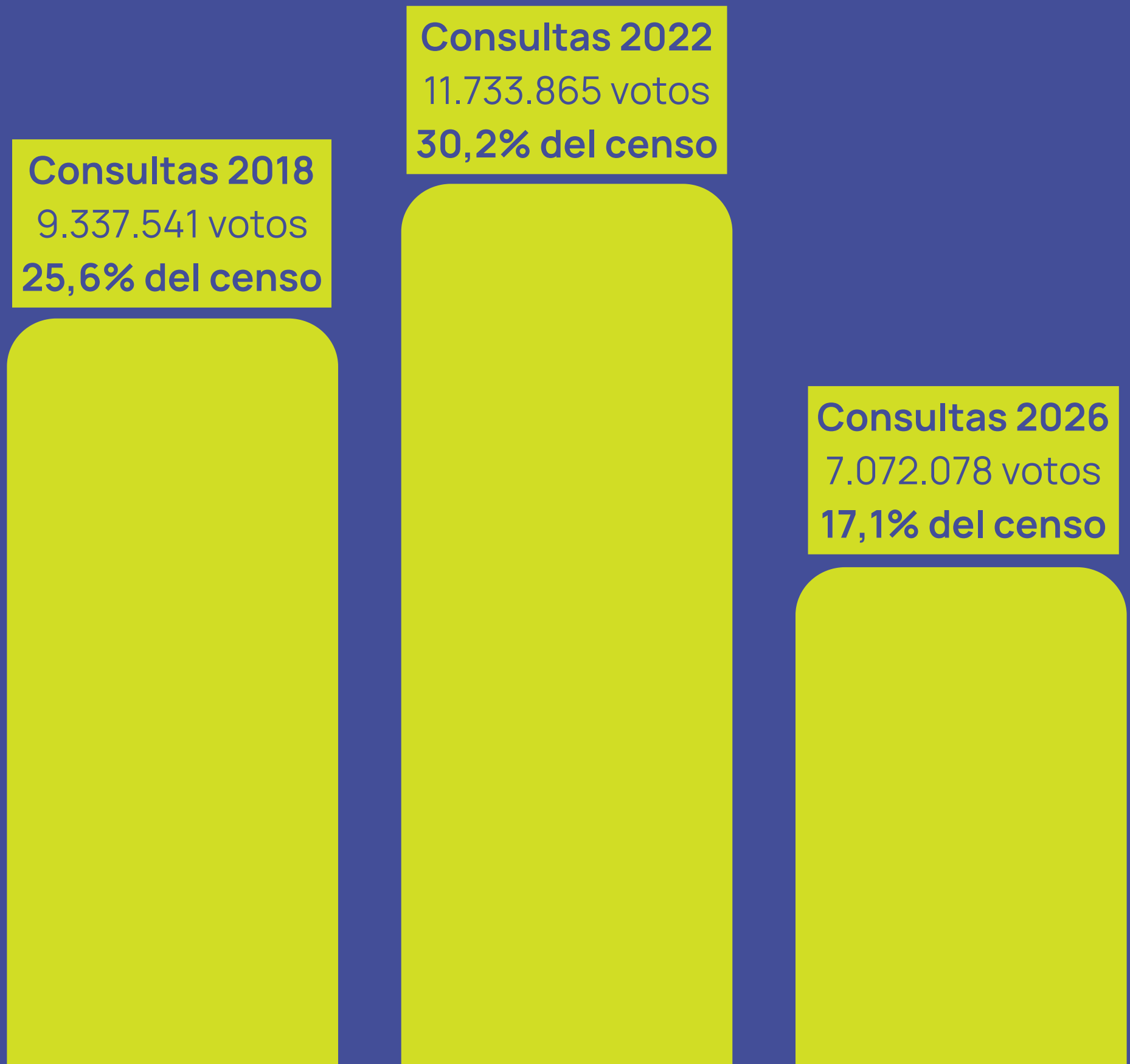
Un análisis del
Instituto de Pensamiento Progresista

Elaborado por Sebastián Londoño Méndez
@slondono00 en X, TikTok, Instagram



Este ciclo de consultas presidenciales es el de **menos participación electoral**

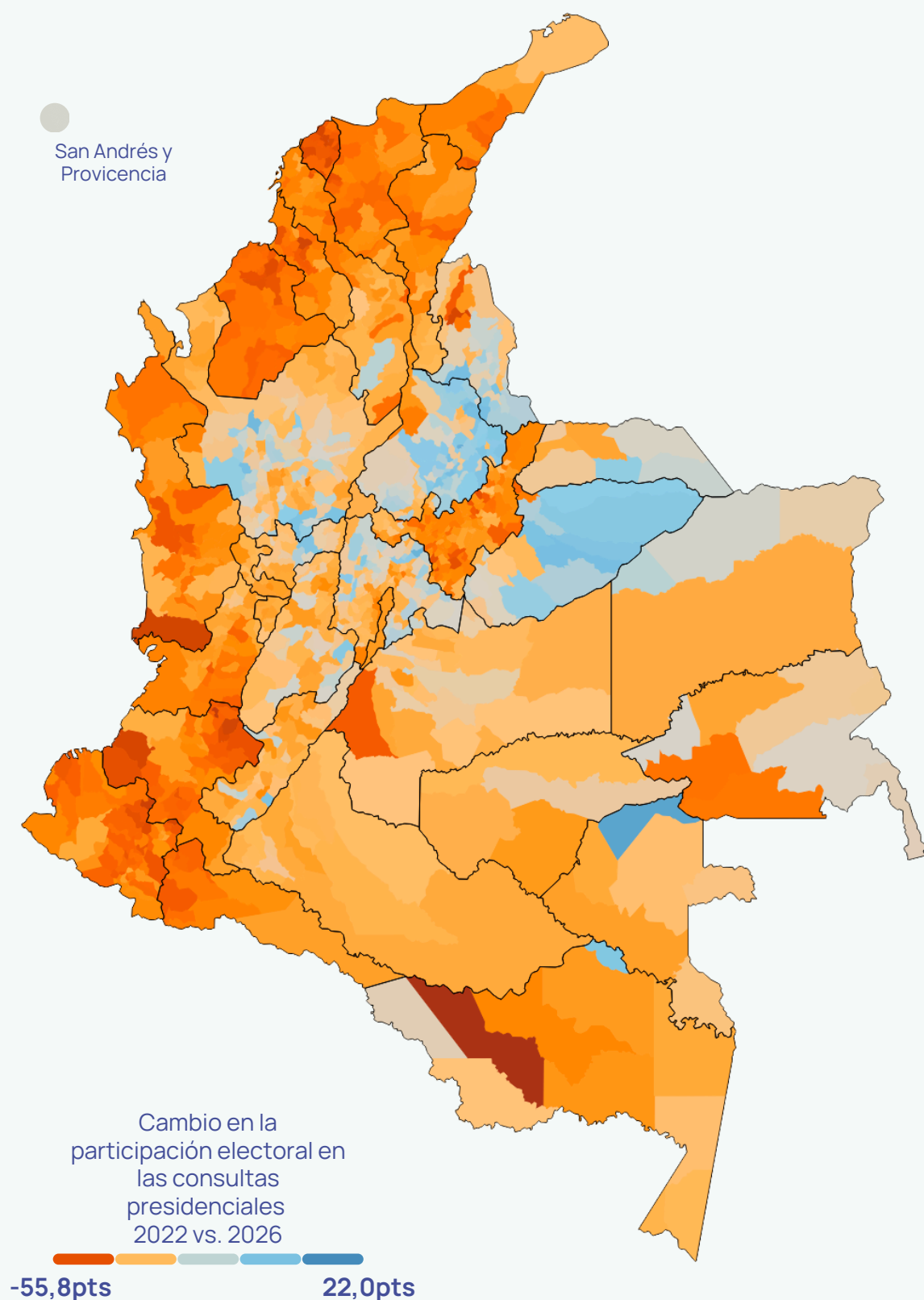
Votos válidos a las consultas presidenciales - 2018, 2022 y 2026 - Elaboración propia, a partir de los datos del CNE/Registraduría



¿Dónde cae la participación general a consultas presidenciales entre 2022 y 2026?

Elaboración propia, a partir de los datos del CNE/Registraduría

Diferencia en la participación de votantes
en las consultas presidenciales
2022 vs. 2026 - por municipio



Cae en:

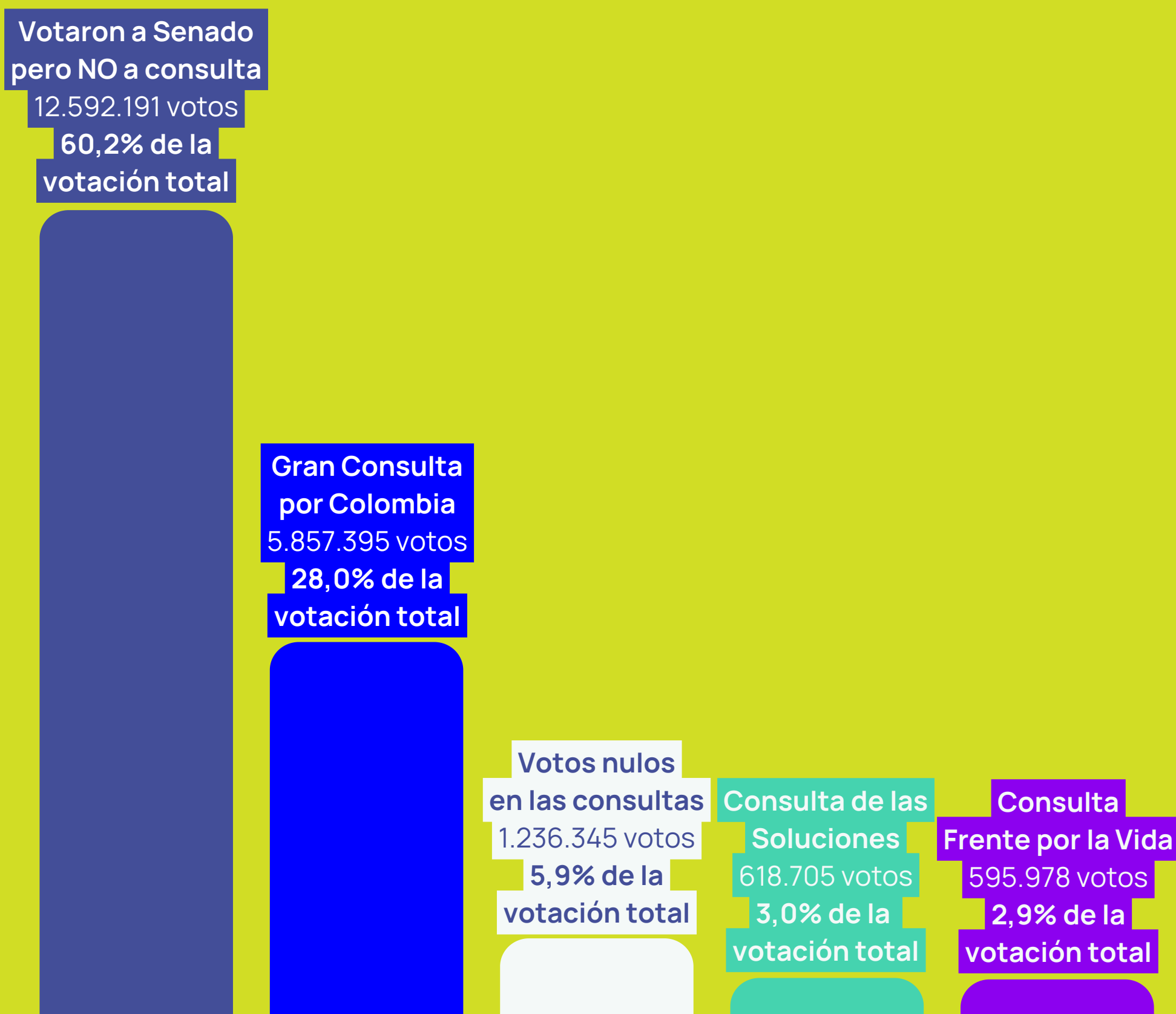
Cae en toda la costa caribe, pacífica y el sur del país, en donde está la votación histórica de la izquierda. También se desploma en Bogotá y Región Metropolitana, Boyacá y Antioquia.

Aumenta en:

El occidente de Antioquia, Santander, Casanare y en el norte de Cundinamarca. La participación general a consultas crece principalmente en municipios intermedios y pequeños.

El 66,1% de los electores NO votaron a ninguna consulta o anularon su voto

Elaboración propia, a partir de los datos del CNE/Registraduría

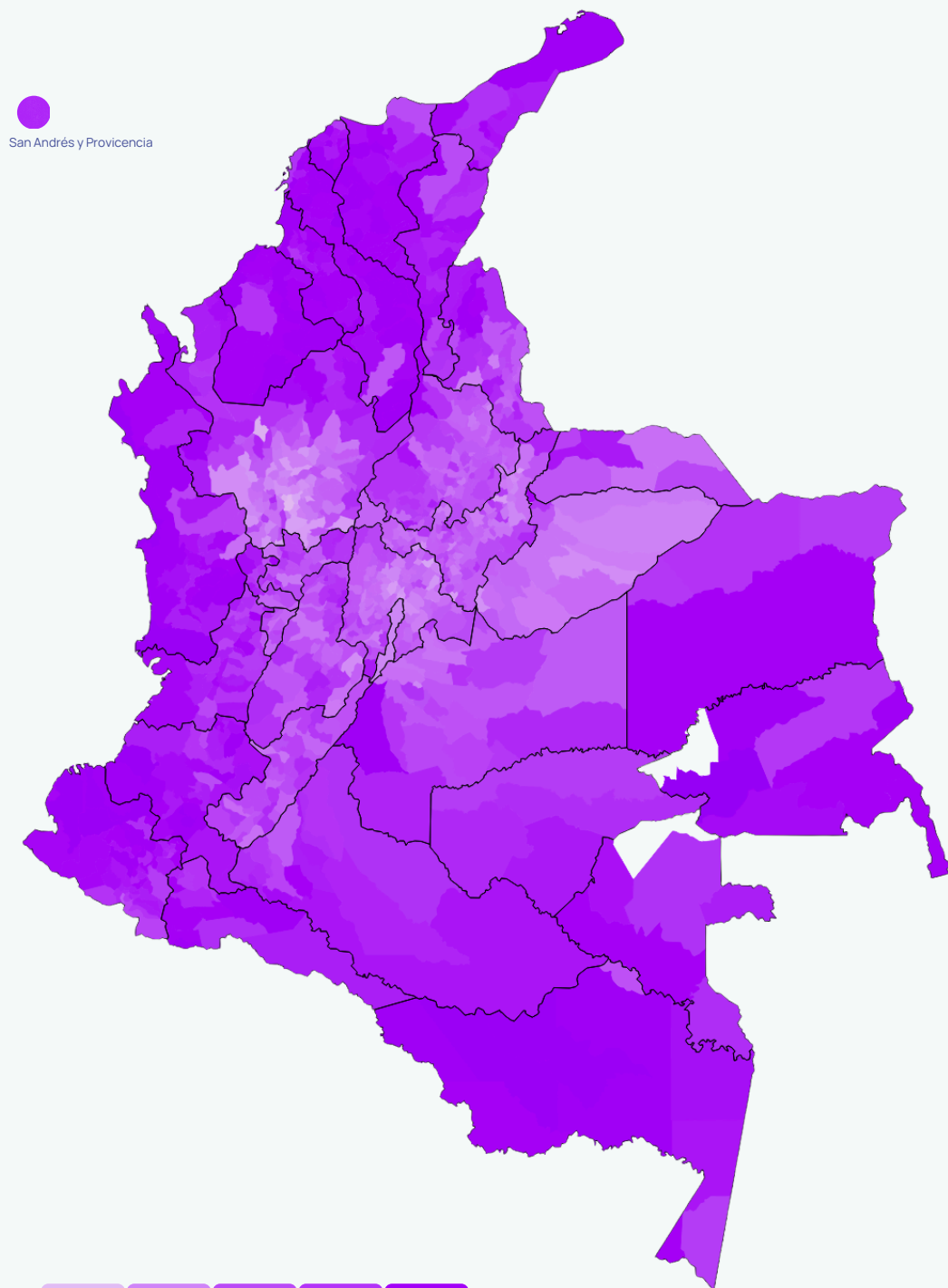


La derecha concentra su votación en el interior del país. Las costas y el sur tuvieron baja participación a consultas

Elaboración propia, a partir de los datos del CNE/Registraduría

% de votantes que NO participaron en consulta presidencia - por municipio

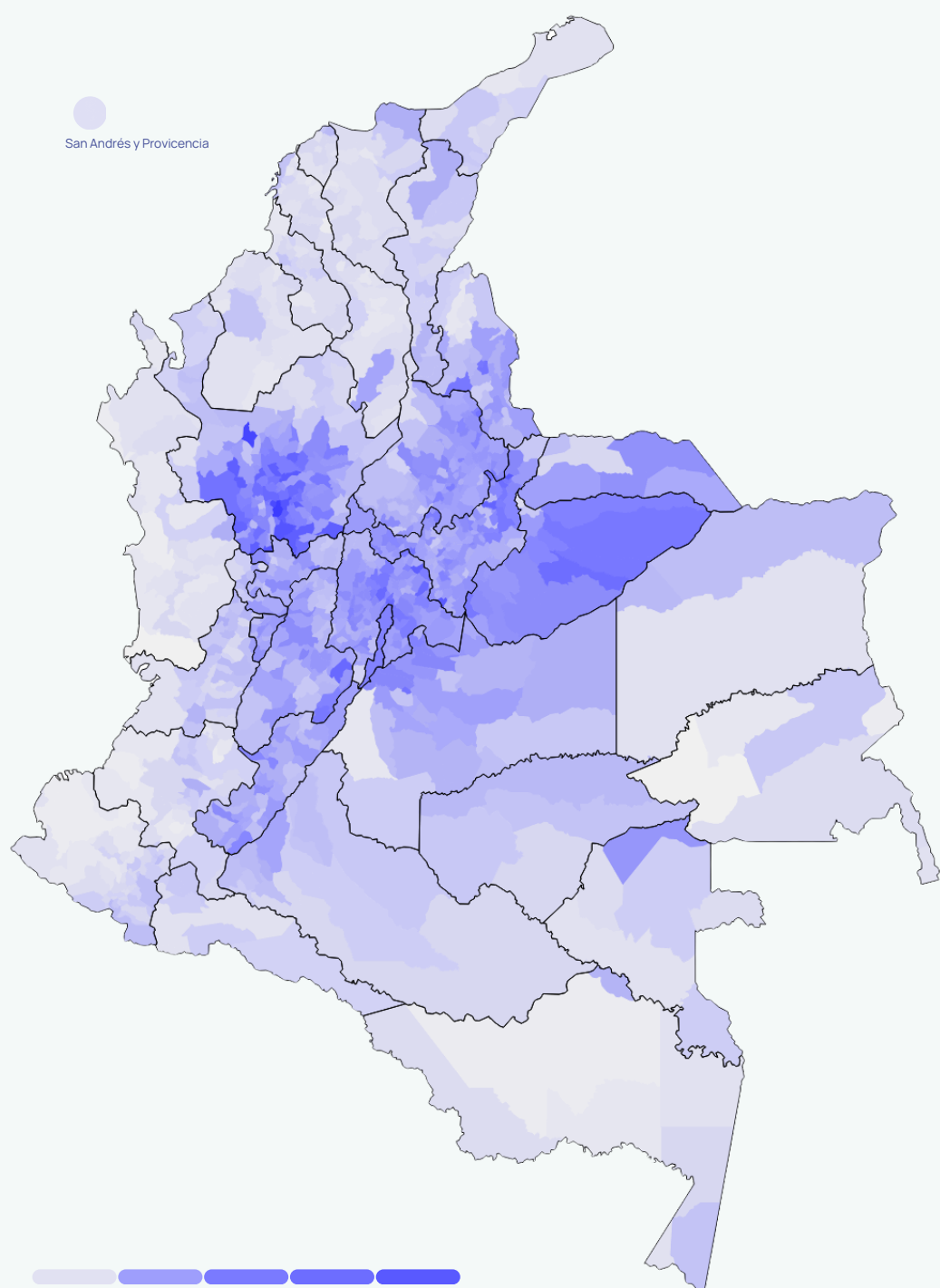
Total votantes: 12.592.191 (60,2%)



0% 100%

% de votantes que participaron en la Gran Consulta por Colombia - por municipio

Total votantes: 5.857.395 (28,0%)

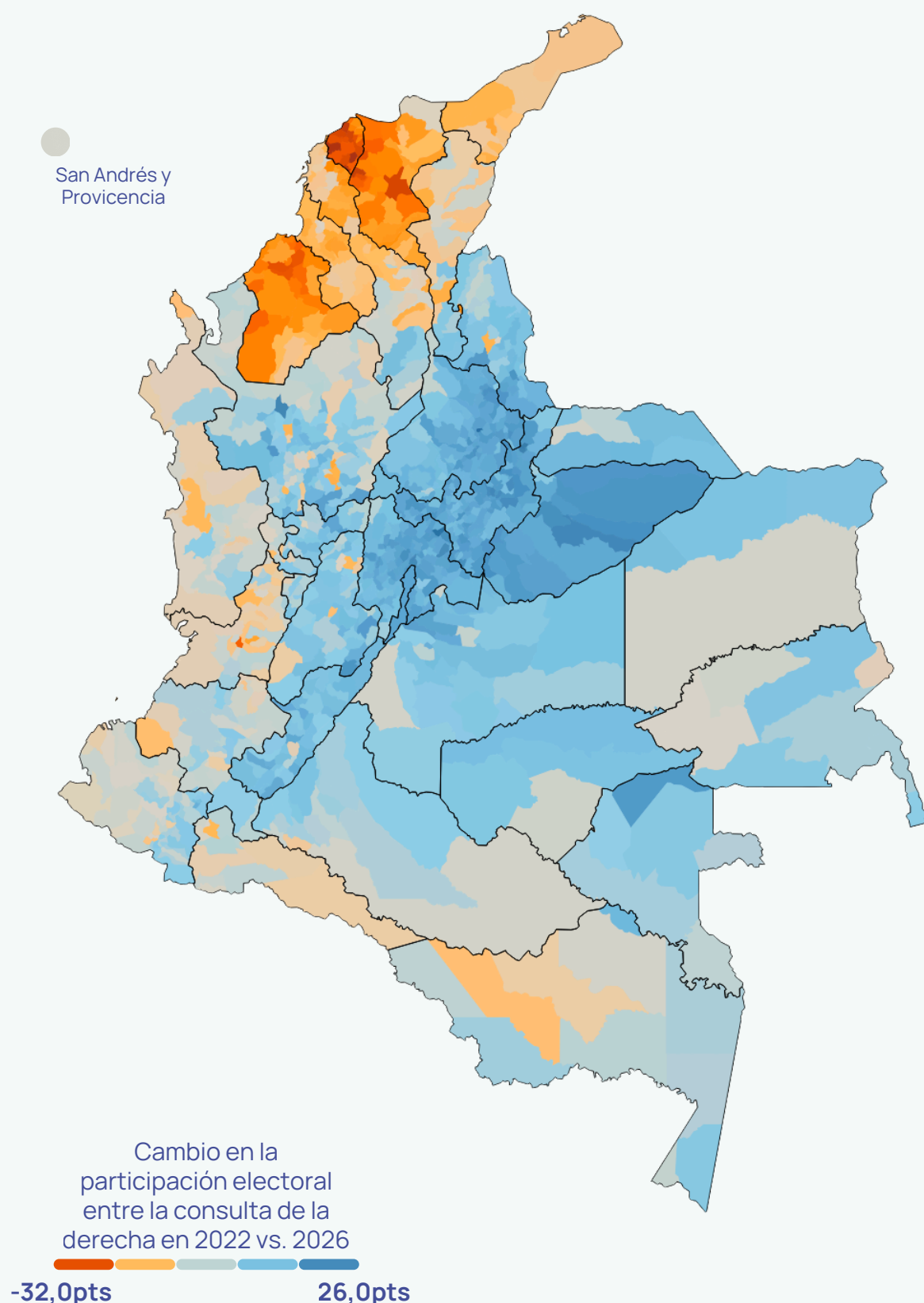


0% 100%

¿Dónde crece la derecha con respecto a la consulta de 2022? ¿dónde cae?

Elaboración propia, a partir de los datos del CNE/Registraduría

Diferencia en la participación de votantes
en la consulta de la derecha
2022 vs. 2026 - por municipio



Cae en:

Prácticamente toda la Costa Caribe. Sin liderazgos de esa región, la derecha pierde terreno. También pierde terreno sorpresivamente en Medellín, en el Pacífico y el Amazonas.

Aumenta en:

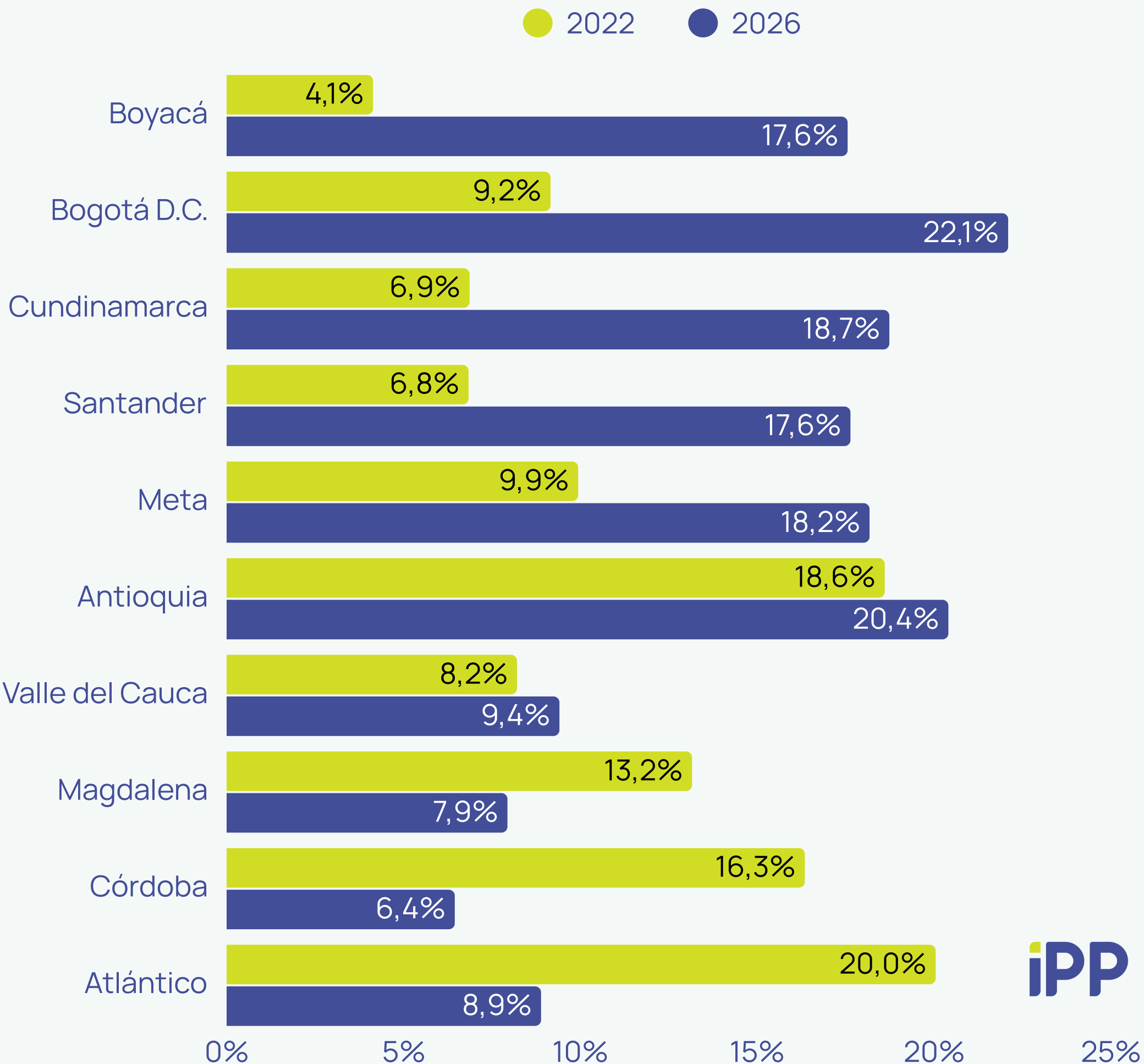
Bogotá. Más que duplica su votación entre 2022 y 2026, jalonada por la votación de Juan Daniel Oviedo (+500 mil votos).

También crece en Boyacá, los Santanderes y Casanare, principalmente

La consulta de la derecha crece en Bogotá y el centro del país, se estanca en Antioquia y Valle del Cauca y se desploma en la Costa Caribe

Elaboración propia, a partir de los datos del CNE/Registraduría

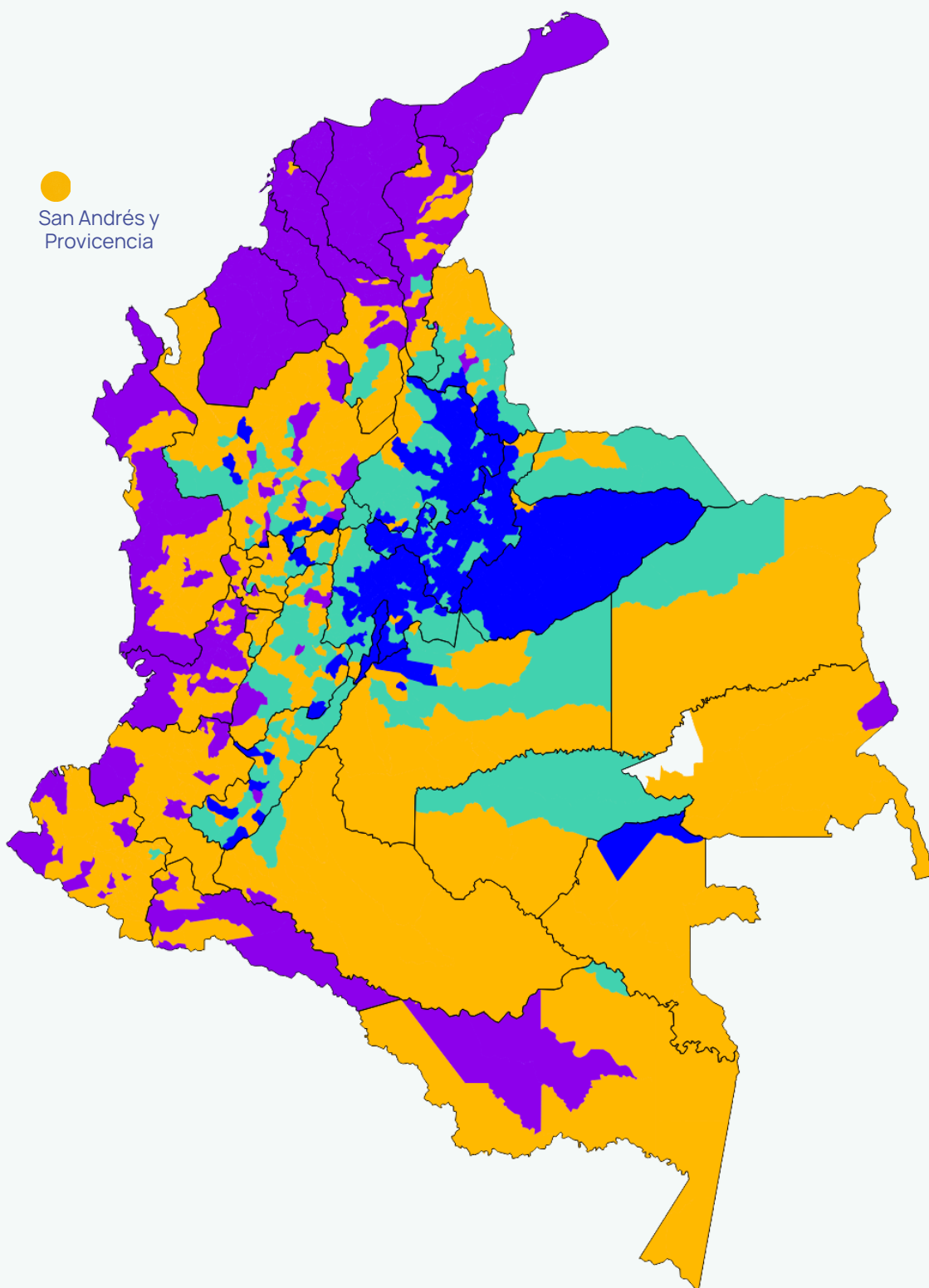
Participación electoral en la consulta de la centro derecha (% del censo)
2022 vs. 2026



EL NUEVO MAPA POLÍTICO DE LA DERECHA COLOMBIANA DESPUES DE LA CONSULTA PRESIDENCIAL

Tras las consultas presidenciales, la derecha se consolida en el centro andino de Colombia, se desploma en ambas costas y logra sostener parte de su caudal en el centro del país. Este mapa refleja el nuevo mapa de la derecha y es CLAVE para las primera vuelta presidencial de 2026:

Municipios por categoría electoral

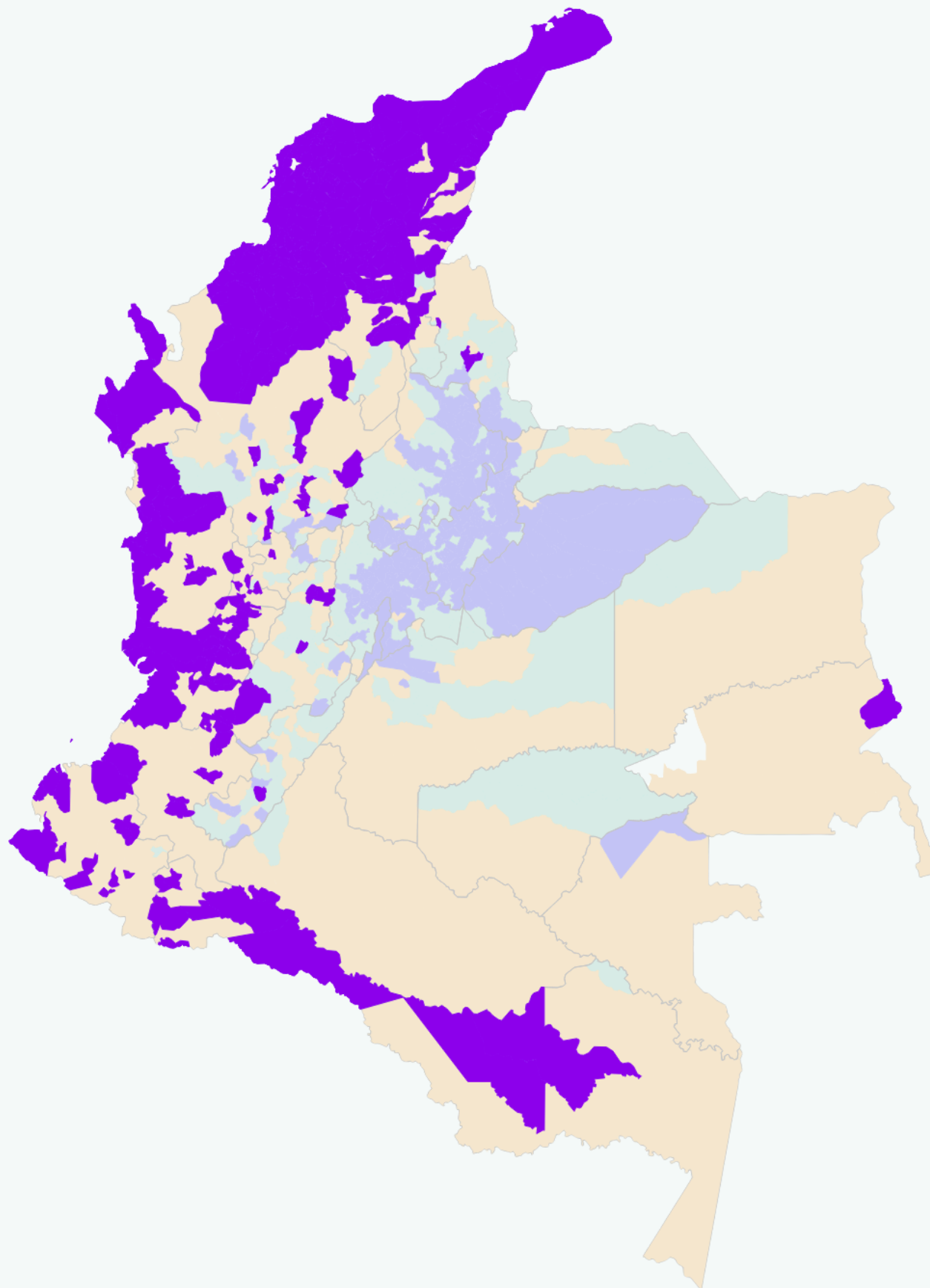


01. Municipios en dónde la participación en la consulta de derecha retrocede notablemente desde 2022

02. Municipios en dónde la derecha avanza muy poco, y dónde la izquierda puede competir o consolidarse
(La participación crece de 0pts a 5pts vs. 2022)

03. Municipios en dónde la derecha tiene un crecimiento moderado
(La participación crece de 5 a 10pts vs. 2022)

04. Municipios en dónde la derecha tiene un crecimiento grande
(La participación crece más de 10pts vs. 2022)

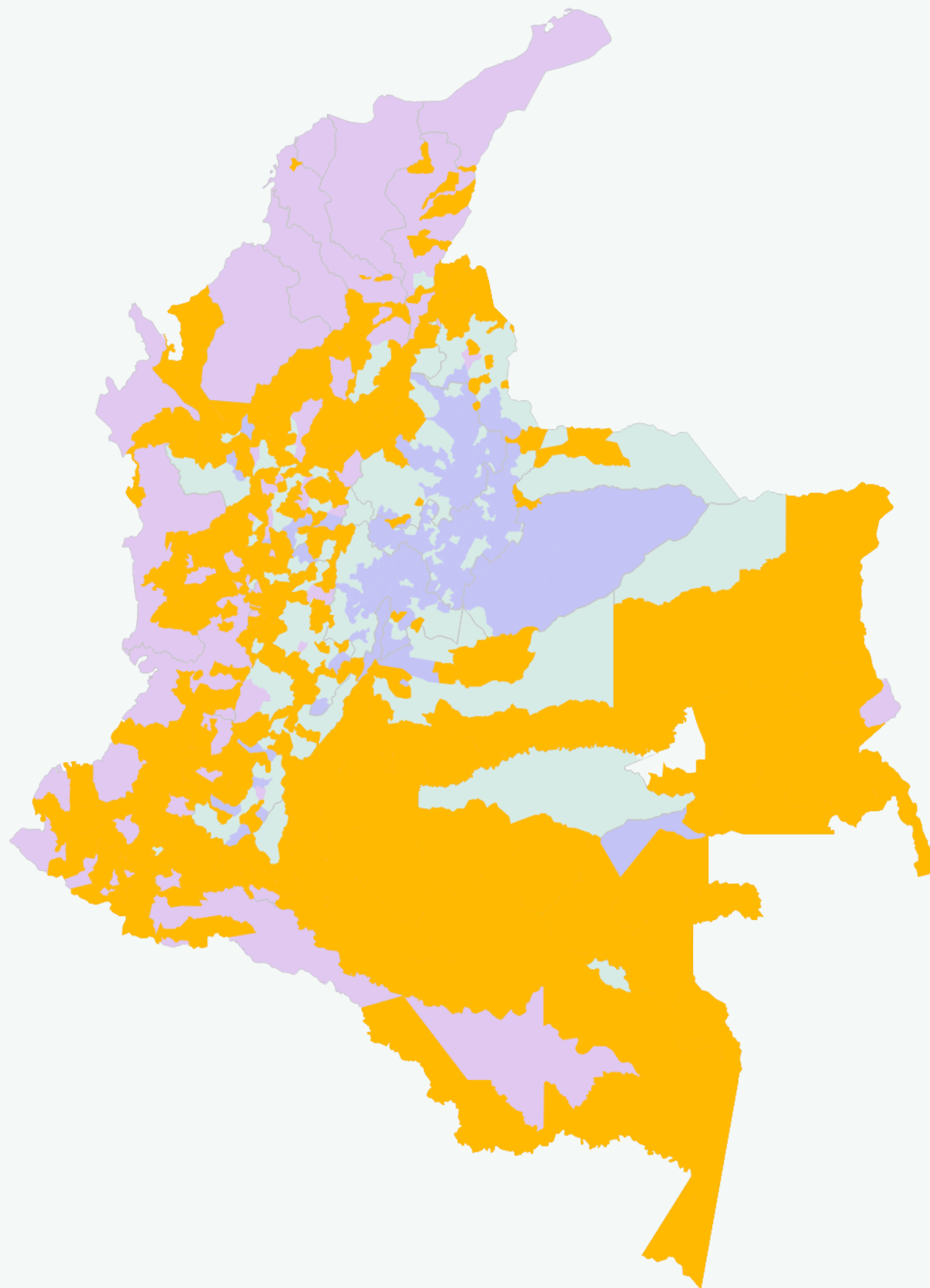


Municipios en dónde la participación en la consulta de derecha retrocede notablemente desde 2022

280 MUNICIPIOS

Estos municipios representan el **32,2% del censo electoral (12.918.431 electores)**

La derecha retrocede en municipios que representan un tercio del potencial electoral del país: TODA la Costa Caribe, parte del Pacífico, Putumayo y el norte de Amazonas.



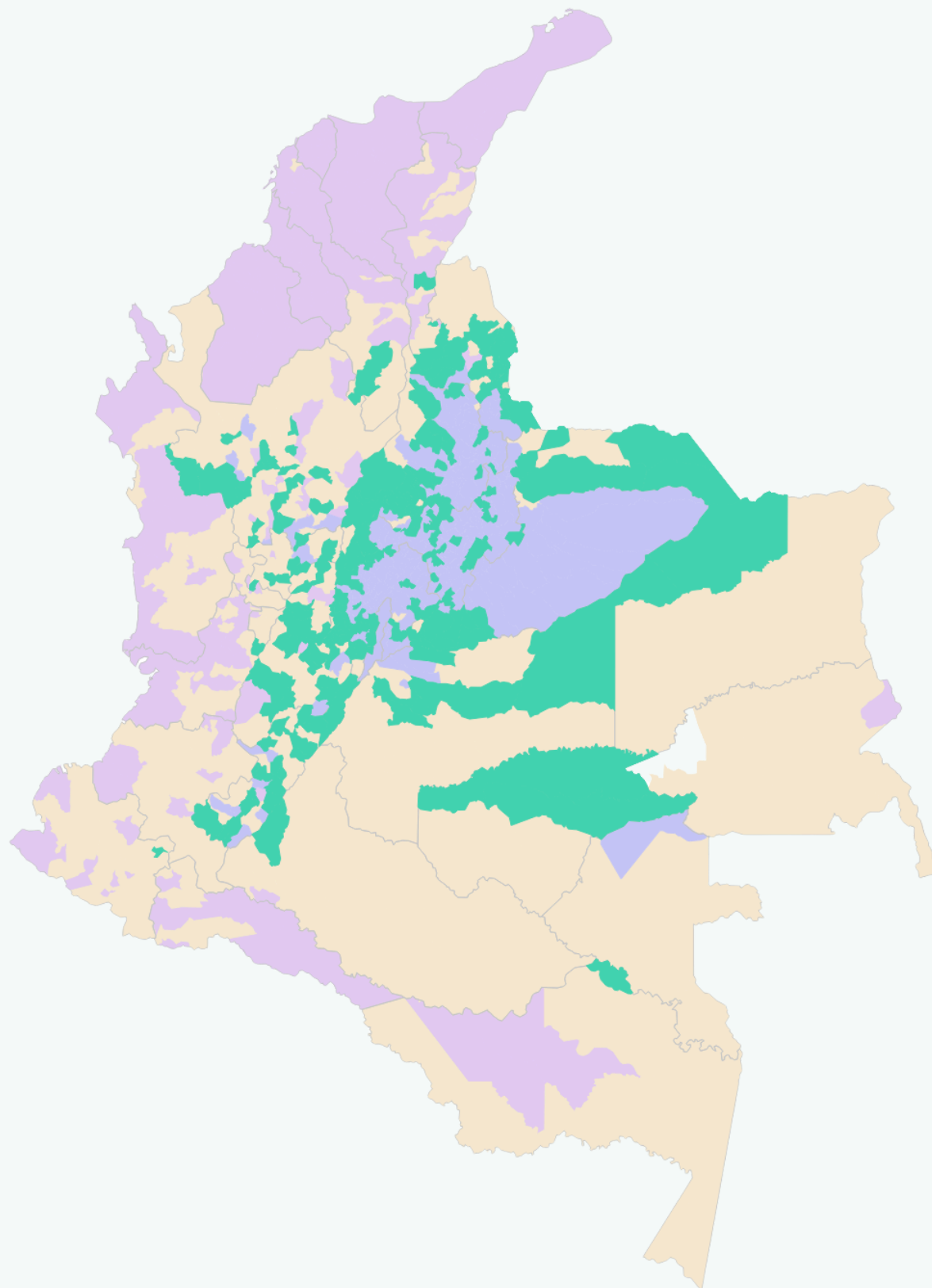
Municipios en dónde la derecha avanza muy poco, y la izquierda puede competir o consolidarse

(La participación crece de 0pts a 5pts vs. 2022)

367 MUNICIPIOS

Estos municipios representan el **27,6% del censo electoral (11.089.966 electores)**

Aquí se encuentran Cali, Popayán, Pasto, Medellín y el área metropolitana del Valle de Aburrá, Armenia, Pereira, el Urabá Antioqueño y gran parte de la región Orinoquía



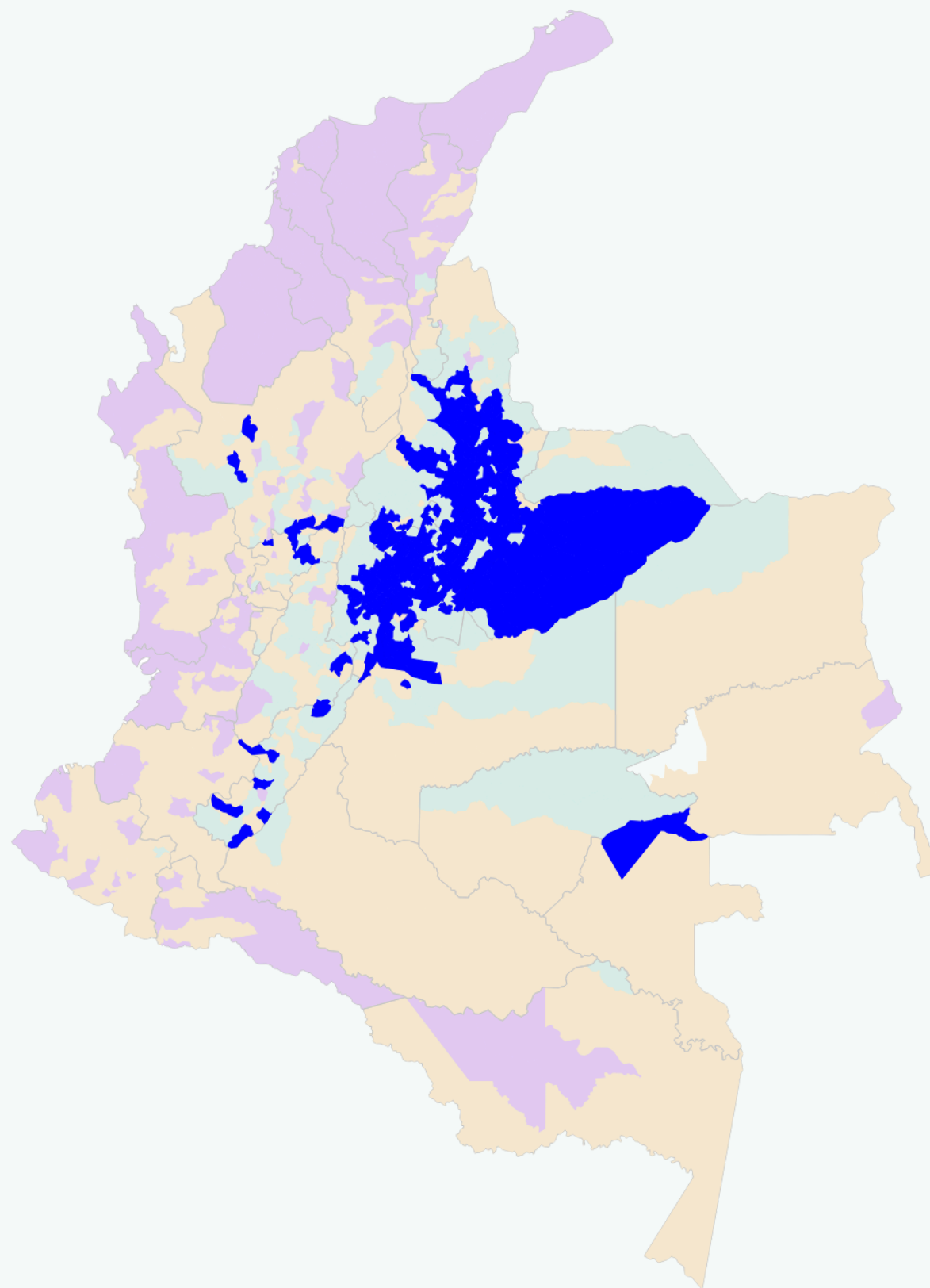
Municipios en dónde la derecha tiene un crecimiento moderado

(La participación crece de 5 a 10pts vs. 2022)

219 MUNICIPIOS

Estos municipios representan el **14,1% del censo electoral (5.675.499 electores)**

Aquí están Soacha y la Sabana Occidental de Bogotá, Neiva, Ibagué, Manizales, Cucuta, Florencia y varios municipios pequeños e intermedios de Cundinamarca, Tolima, Caldas y Santander



Municipios en dónde la derecha tiene un crecimiento grande

(La participación crece más de 10pts vs. 2022)

255 MUNICIPIOS

Estos municipios representan el **26,1% del censo electoral (10.478.969 electores)**

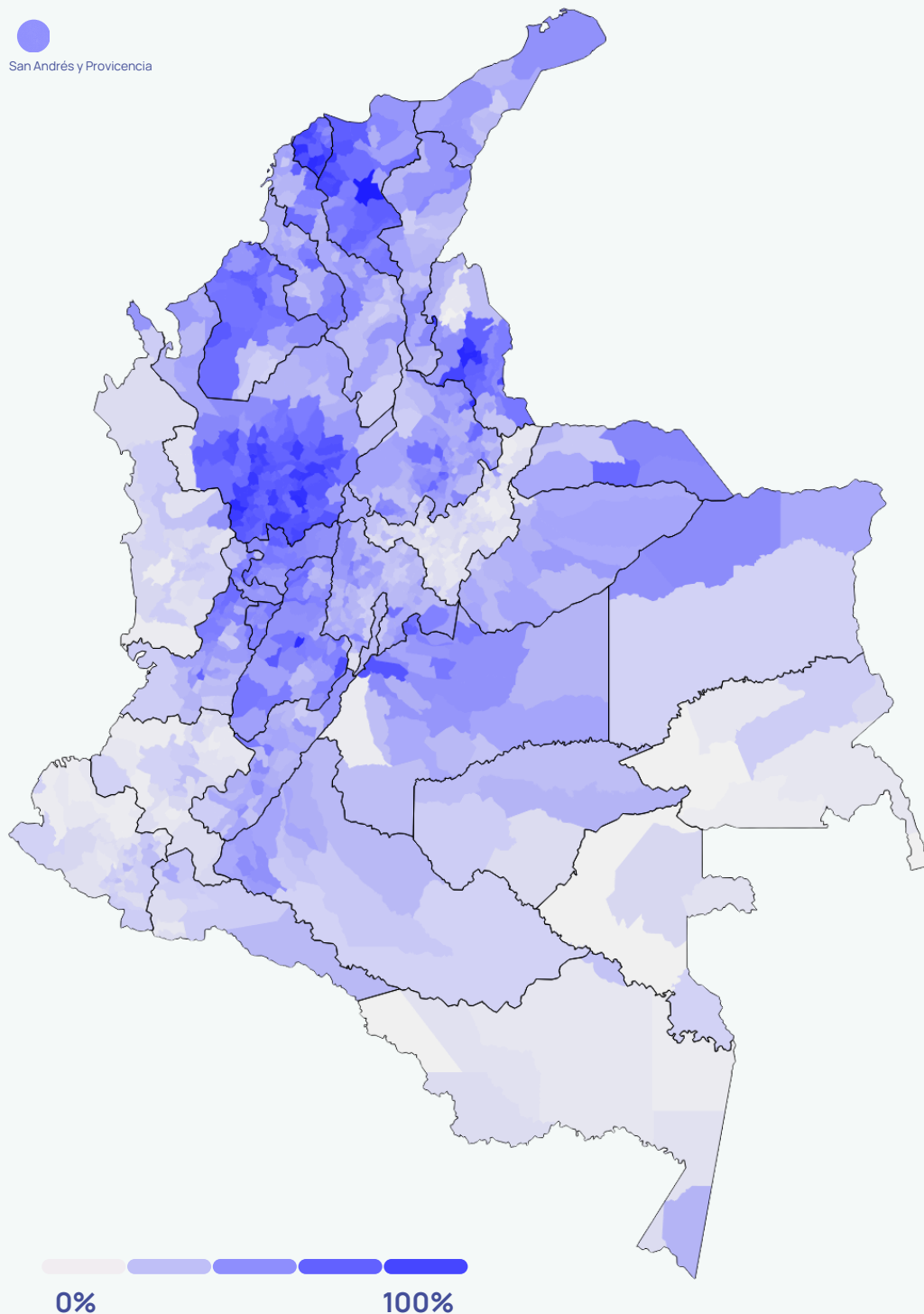
Aquí está Bogotá, en dónde la consulta de la derecha fue jalonada por Juan Daniel Oviedo, todo Boyacá, Casanare, algunos municipios del Huila y gran parte del departamento de Santander

Un buen resultado en la consulta de Paloma Valencia NO le asegura estar en segunda vuelta, como le ocurrió a Fico Gutierrez en 2022

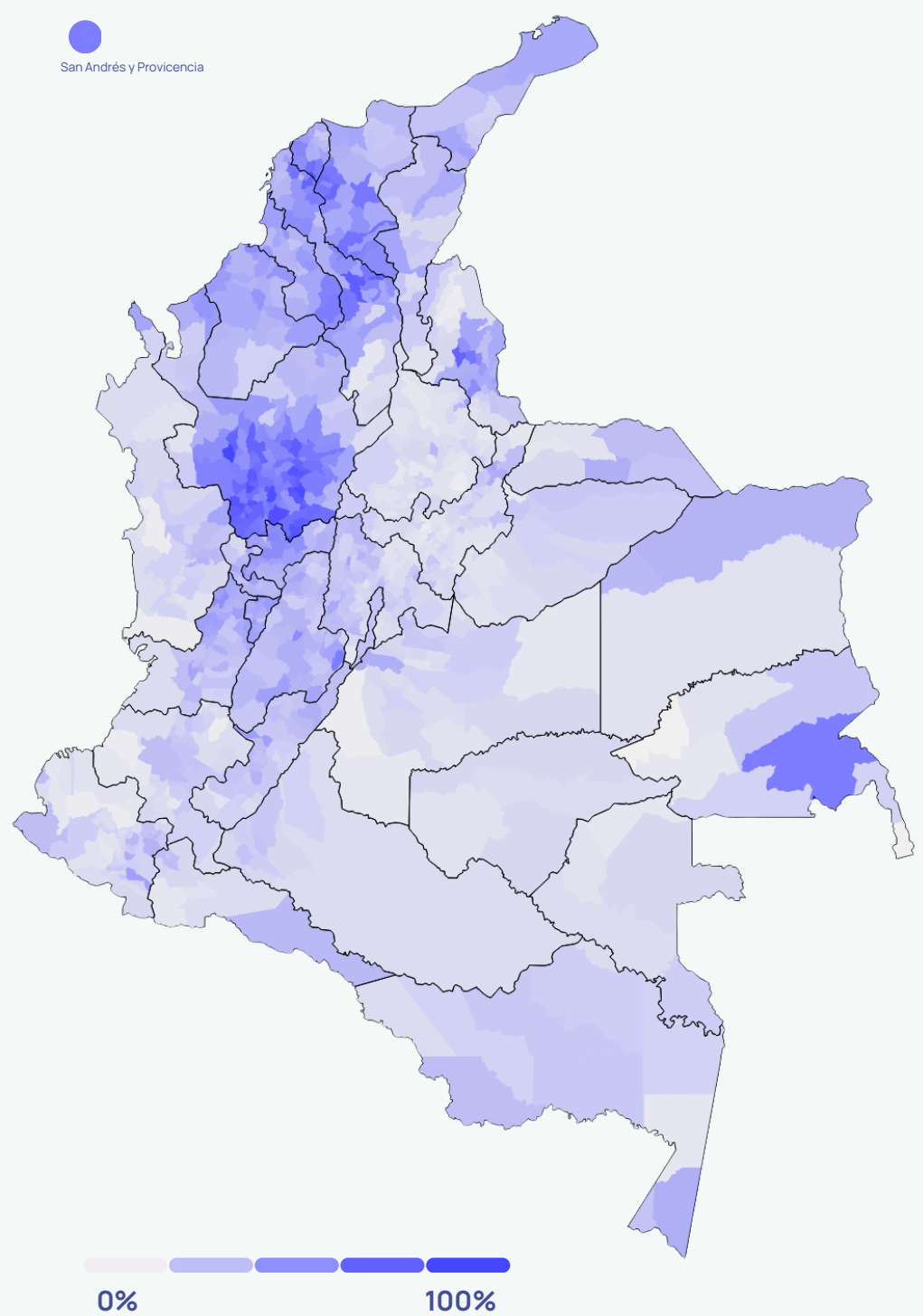
Elaboración propia, a partir de los datos del CNE/Registraduría

A la derecha tradicional colombiana le puede ocurrir algo similar a lo que le sucedió a Fico Gutierrez en 2022: sacó una buena votación en la consulta, pero perdió gran parte de la votación frente a Rodolfo Hernández en el centro andino de Colombia

% de votos por la consulta presidencial
de la derecha en 2022 - por municipio



% de votos por Fico Gutierrez en 1ra
vuelta- por municipio - 2022



¡GRACIAS!

Conocenos:

institutodepensamiento progresista.com
@InsPenPro en Instagram y X