

¿Cómo remontó Petro en 2022? El reto de Iván Cepeda

Determinantes a nivel de mesa del giro electoral en Colombia 2022

Instituto de Pensamiento Progresista (IPP) | Junio de 2026

Resumen. Este documento analiza los factores que explican la variación en la ganancia electoral de Gustavo Petro entre la primera y la segunda vuelta de las elecciones presidenciales de Colombia 2022. Usando datos de 95.255 mesas de votación en 1.093 entidades territoriales, se estima un modelo estadístico que controla por el contexto local de cada municipio. El estrato socioeconómico es el predictor más potente: en los estratos populares, Petro ganó hasta 6,2 puntos porcentuales más que en los estratos altos, dentro del mismo municipio. Las mesas cuya base electoral se rejuveneció, donde disminuyó el peso relativo del voto masculino y donde la participación no creció, también registraron mayores ganancias para Petro. El modelo explica el 30 % de la variación total en el cambio de votos.

1. Justificación

Gustavo Petro obtuvo en la segunda vuelta de las elecciones presidenciales de 2022 el 50,44 % de los votos válidos, frente al 40,32 % en la primera. Ese incremento de aproximadamente 10 puntos porcentuales no fue homogéneo: algunas mesas registraron ganancias superiores a 20 puntos, mientras que en otras la votación cayó. Comprender qué características demográficas y socioeconómicas de cada mesa explican esa variación es relevante para el análisis electoral y para entender los patrones de movilización y transferencia de voto en Colombia.

Este informe responde la siguiente pregunta: ¿el cambio en la composición por edad, sexo y participación entre vueltas, junto con el estrato socioeconómico de la mesa, explican la variación en la ganancia de Petro?

2. Datos y metodología

2.1. Base de datos

La base fue construida a partir de los escrutinios oficiales de la Registraduría Nacional del Estado Civil para ambas vueltas de 2022. La unidad de análisis es la **mesa de votación**, el nivel más desagregado disponible. La base original contiene 100.812 mesas distribuidas en 8.944 puestos electorales de los 32 departamentos más el Distrito Capital.¹ Se excluyeron 5.556 mesas sin información de estrato (5,5 %) y entidades con una sola mesa. El análisis cubre **95.255 mesas** en **1.093 entidades territoriales**.

2.2. Variables

La Tabla 1 resume las variables del modelo con sus nombres interpretables.

Cuadro 1: Variables del modelo: descripción e interpretación

Variable	Descripción
Ganancia de Petro	Diferencia en la proporción de votos válidos obtenida por Petro entre segunda y primera vuelta (en puntos porcentuales). Promedio: 9,7 pp.
Cambio en edad media	Diferencia en la edad promedio del votante entre segunda y primera vuelta (en años). Valor negativo = la base electoral se rejuveneció.
Cambio en voto masculino	Diferencia en la proporción de votos de hombres entre segunda y primera vuelta (pp).
Cambio en participación	Diferencia porcentual en el total de votos válidos de la mesa entre segunda y primera vuelta (pp). Valores extremos winzorizados.
Estrato socioeconómico	Variable construida imputando a cada puesto electoral el estrato DANE correspondiente a su ubicación geográfica (dirección del puesto). Todas las mesas que funcionan en el mismo puesto comparten el mismo valor de estrato. Se incluye como serie de indicadores con referencia en estrato 1. Las zonas rurales y los corregimientos sin estratificación aparecen como estrato 0 ("sin estrato"). ²

2.3. Metodología

Se estimó un modelo de mínimos cuadrados ponderados (WLS) con efectos fijos por entidad territorial y errores estándar robustos HC3. Los pesos corresponden al total de votos válidos en segunda vuelta de cada mesa, lo que da mayor importancia a las mesas grandes. Los efectos fijos controlan automáticamente por todo aquello que hace

¹De las 1.121 entidades territoriales presentes en la base, 1.103 corresponden a municipios y el Distrito Capital; las 18 restantes son corregimientos departamentales de los territorios amazónicos: Amazonas (9), Guainía (7) y Vaupés (3), que cuentan con mesas electorales propias pero no tienen estatus de municipio.

diferente a un municipio de otro –su historia, su tamaño, su composición social– y permiten comparar mesas dentro del mismo municipio.

La elección de efectos fijos por municipio (en lugar de por puesto electoral) se justifica porque el estrato fue imputado a nivel de puesto –todas las mesas del mismo puesto comparten el mismo valor– y prácticamente no varía entre mesas de un mismo puesto (93 % de los puestos tienen un único estrato asignado), lo que impediría estimar su efecto. El modelo explica el **30 % de la variación total** en la ganancia de Petro: un 27 % capturado por las diferencias entre municipios, y un 3,9 % adicional aportado por las variables de composición de la mesa.

3. Análisis descriptivo

Antes de presentar los resultados del modelo estadístico, esta sección muestra la relación directa –sin controles– entre cada variable independiente y la ganancia de Petro. Estas gráficas permiten ver el patrón general antes de ajustar por las demás variables.

3.1. Estrato socioeconómico y ganancia de Petro

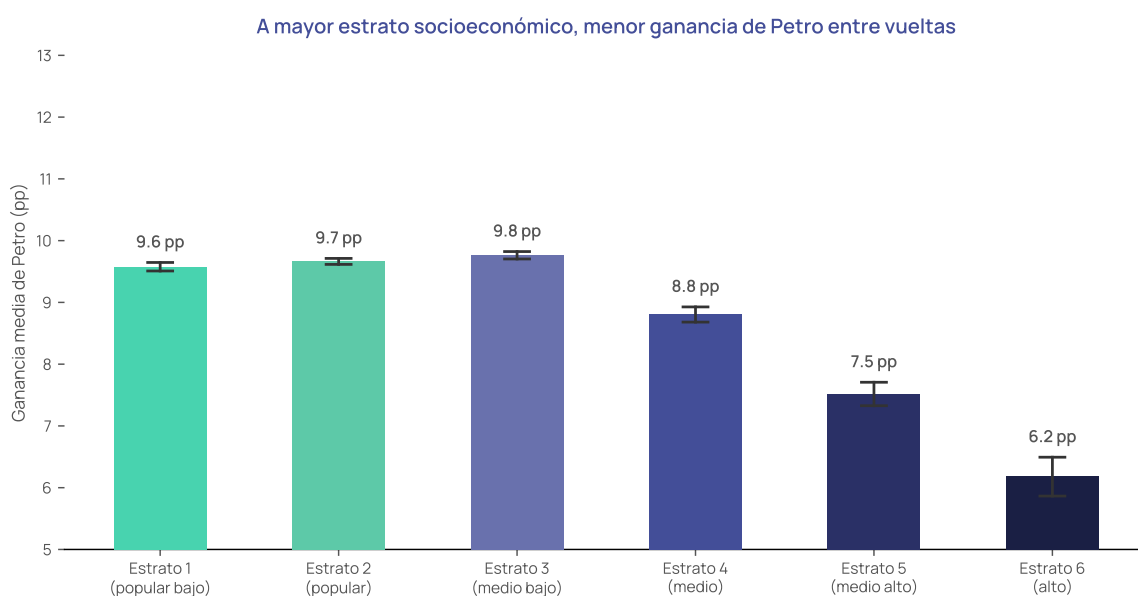


Figura 1: Ganancia media de Petro por estrato socioeconómico de la mesa. Cada barra muestra el promedio ponderado de la ganancia de Petro en todas las mesas de ese estrato.

La Figura 1 muestra una gradiente clara: las mesas de estrato 1 y 2 promediaron ganancias de alrededor de 9,6–9,7 puntos porcentuales, mientras que las de estrato 6 solo alcanzaron 6,2 puntos. La diferencia bruta entre el estrato más bajo y el más alto es de **3,4 puntos porcentuales**. Esta brecha se concentra en el extremo superior: los estratos 1, 2 y 3 se comportan de manera similar, pero a partir del estrato 4 la ganancia

cae de forma pronunciada.

3.2. Envejecimiento de la base electoral y ganancia de Petro

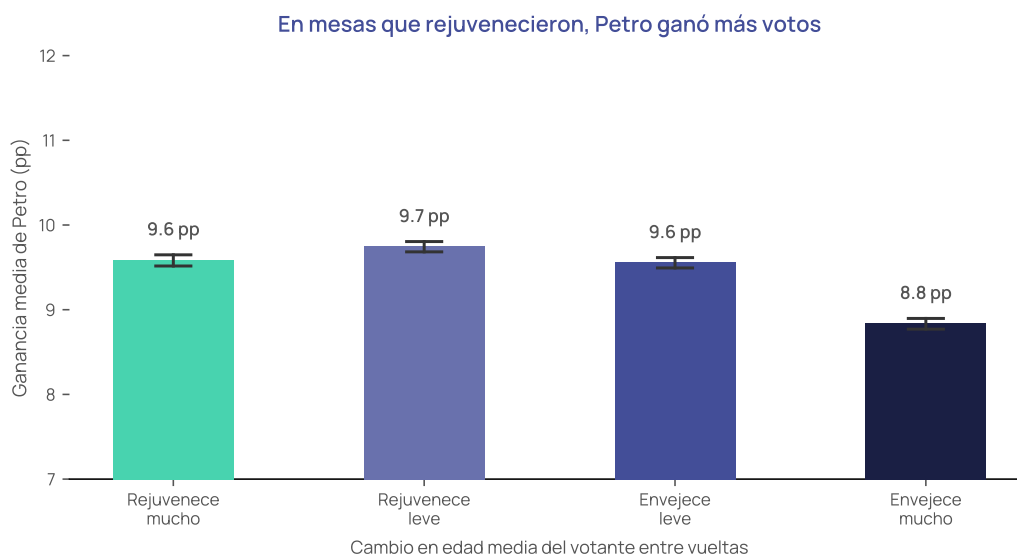


Figura 2: Ganancia media de Petro según el cambio en la edad promedio del votante entre vueltas. Las mesas se dividen en cuatro grupos iguales: desde las que más rejuvenecieron (izquierda) hasta las que más envejecieron (derecha).

La Figura 2 muestra que las mesas donde la base electoral se rejuveneció más entre vueltas registraron una ganancia promedio de 9,7 pp, frente a 8,8 pp en las mesas donde el votante promedio envejeció más. La diferencia entre el grupo que más rejuveneció y el que más envejeció es de **0,9 puntos porcentuales**.

3.3. Incremento de participación y ganancia de Petro

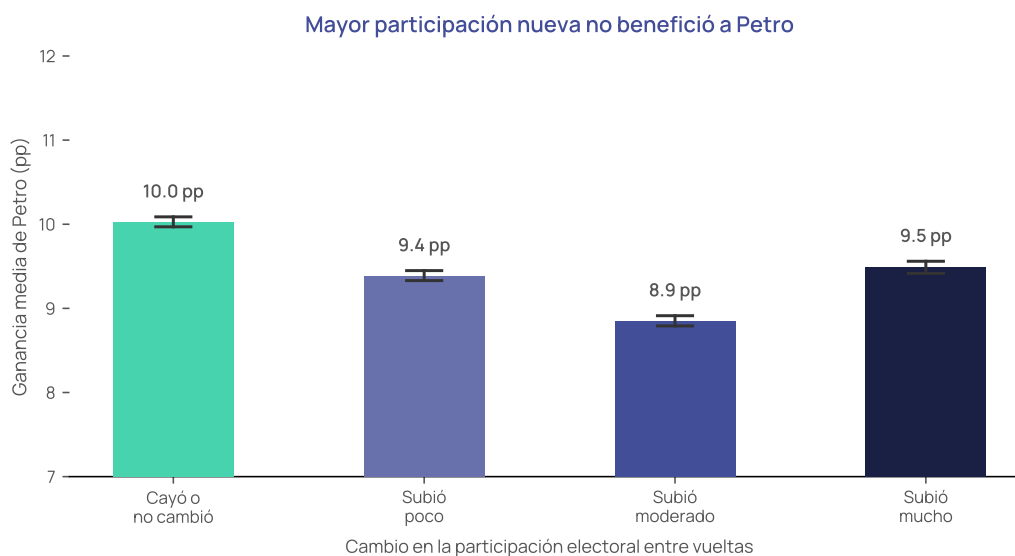


Figura 3: Ganancia media de Petro según el cambio en la participación electoral de la mesa. Las mesas se dividen en cuatro grupos: desde las que menos crecieron en participación (izquierda) hasta las que más crecieron (derecha).

La Figura 3 revela un patrón contraintuitivo: las mesas donde cayó o no aumentó la participación entre vueltas fueron donde Petro ganó más (10,0 pp en promedio). Las mesas con mayor incremento de participación registraron ganancias menores. Esto sugiere que el electorado que se movilizó por primera vez en segunda vuelta no era petrista.

4. Resultados del modelo estadístico

4.1. Estimaciones principales

La Tabla 2 presenta los coeficientes del modelo, que cuantifican cada efecto controlando simultáneamente por todas las demás variables y por las diferencias entre municipios.

Cuadro 2: Determinantes del cambio en el voto por Petro

Variable	Coef.	Error est.	<i>t</i>	Sig.
Variables de cambio entre vueltas				
Cambio en edad media (años)	-0,483	0,032	-15,2	***
Cambio en voto masculino (pp)	-0,055	0,009	-6,3	***
Cambio en participación (pp)	-0,026	0,002	-10,4	***
Estrato socioeconómico (referencia = estrato 1)				
Estrato 2	-0,771	0,051	-15,1	***
Estrato 3	-1,692	0,057	-29,5	***
Estrato 4	-2,827	0,079	-35,7	***
Estrato 5	-4,182	0,108	-38,9	***
Estrato 6	-6,208	0,164	-37,8	***
Sin estrato (rural / no clasificado)	-1,064	0,092	-11,6	***
Efectos fijos por entidad	Sí (1.093 municipios y corregimientos)			
R ² within	3,9 %			
R ² total (FE + covariables)	30,0 %			
<i>N</i> mesas	95.255			

Nota: Errores estándar robustos HC3. Pesos = votos válidos en segunda vuelta. *** $p < 0,001$ (significativo al 0,1%).

La Figura 4 presenta los mismos coeficientes de manera gráfica. Todos los efectos son negativos: las tres variables de cambio demográfico y los cinco estratos superiores reducen la ganancia de Petro respecto a la categoría de referencia.

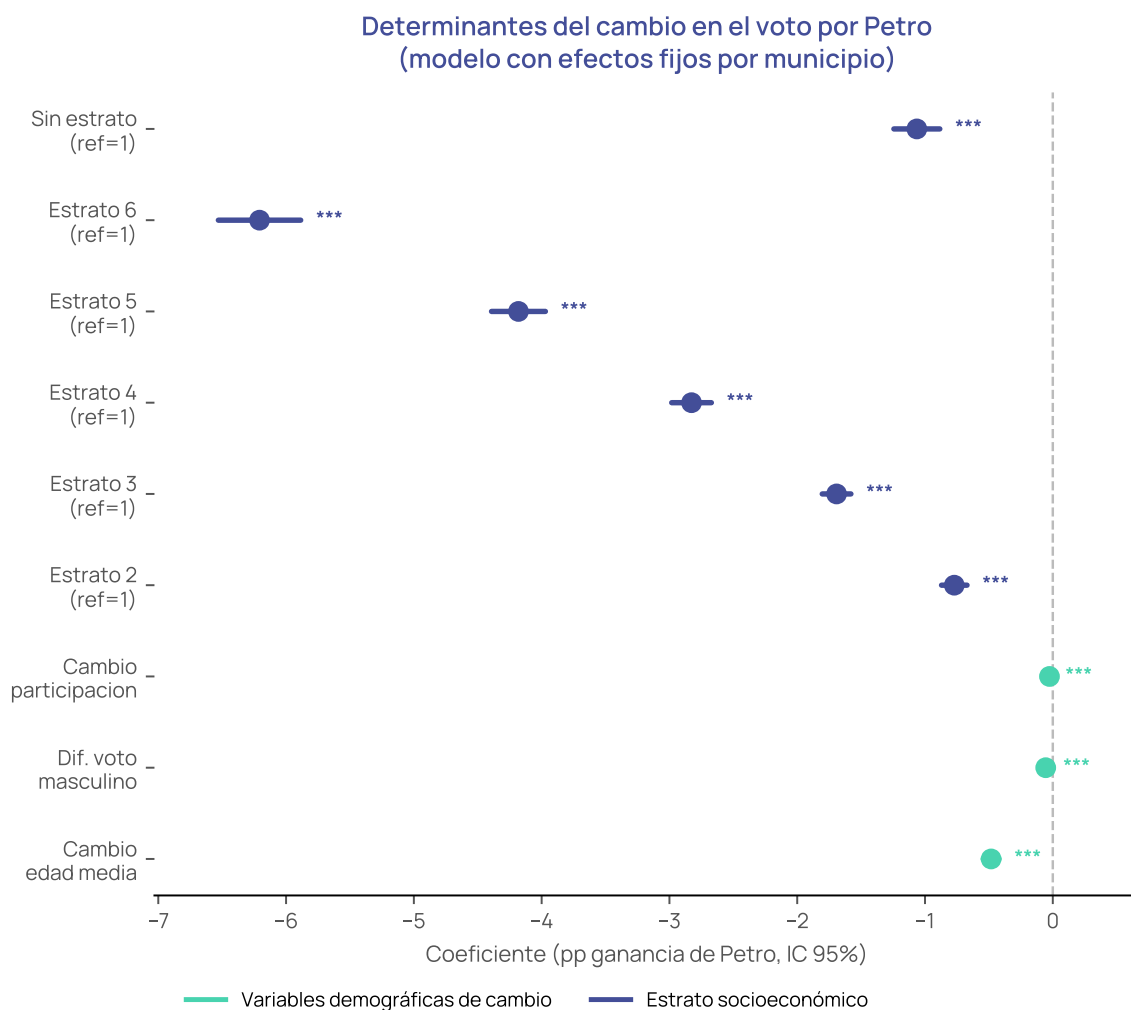


Figura 4: Coeficientes del modelo con intervalos de confianza al 95%. Las barras horizontales muestran el rango de incertidumbre de cada estimación. Todos los efectos son estadísticamente distintos de cero.

4.2. El efecto del estrato controlando por municipio

Una vez que se controla por las diferencias entre municipios, el efecto del estrato se vuelve aún más claro. La Figura 5 muestra cuánto menos ganó Petro en cada estrato respecto al estrato 1, dentro del mismo municipio.

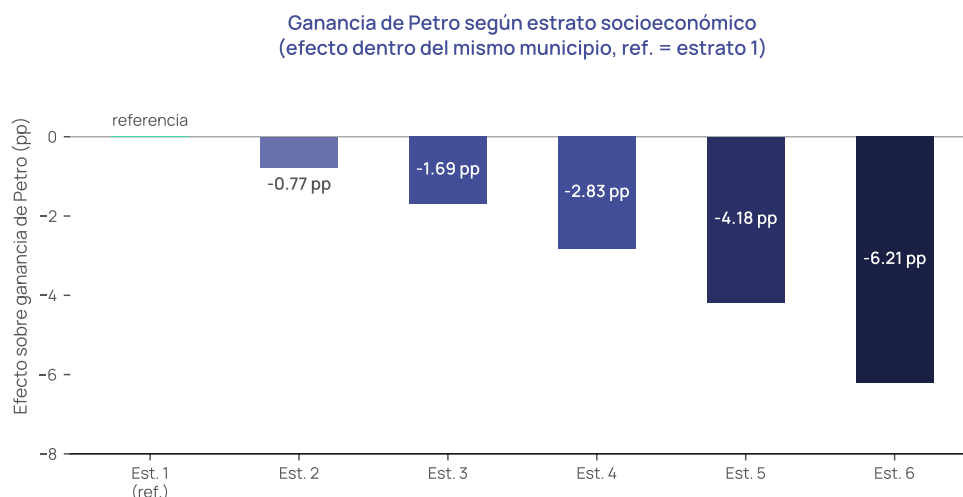


Figura 5: Efecto del estrato sobre la ganancia de Petro (controlando por municipio y demás variables). Valores negativos indican que Petro ganó menos que en el estrato 1.

En los estratos populares, Petro concentró sus mayores ganancias. Dentro del mismo municipio, las mesas de estrato 1 registraron **6,2 puntos porcentuales más** de ganancia que las de estrato 6. El patrón es escalonado y se acelera: la distancia entre estratos 1 y 2 es de solo 0,77 pp, pero entre estratos 5 y 6 se amplía a 2,0 pp, lo que indica que la brecha de clase es especialmente pronunciada en el extremo alto del espectro.

4.3. Efectos de las variables demográficas de cambio

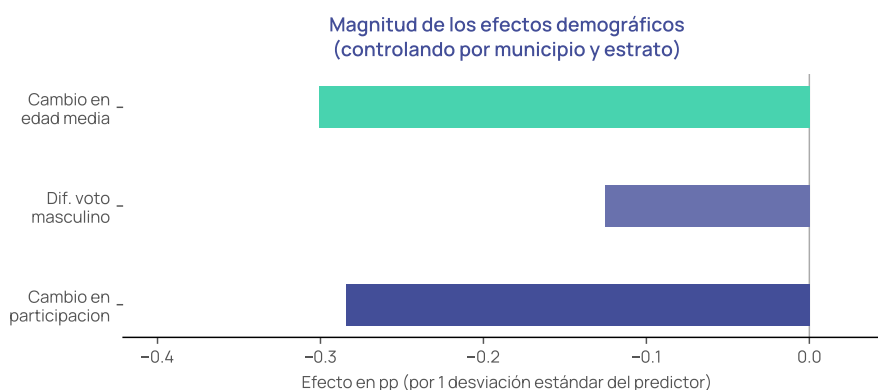


Figura 6: Efecto estimado en la ganancia de Petro por cada desviación estándar de los tres predictores continuos, controlando por municipio y estrato.

La Figura 6 compara la magnitud de los tres efectos demográficos en una escala común:

- **Cambio en edad media del votante** (−0,483 pp por año): mesas donde la edad promedio del votante bajó entre vueltas registraron mayor ganancia de Petro. Por cada desviación estándar de rejuvenecimiento (unos seis meses de diferencia promedio), la ganancia subió 0,30 pp.
- **Cambio en voto masculino** (−0,055 pp): mesas donde creció la participación

relativa de hombres mostraron menor ganancia, lo que confirma una brecha de género en el apoyo a Petro.

- **Cambio en participación** ($-0,026$ pp): el electorado que se movilizó en segunda vuelta pero no había votado en primera tendió a apoyar a Hernández. Por cada desviación estándar de incremento de participación (unos 11 puntos porcentuales), la ganancia de Petro cayó 0,28 pp.

4.4. Sobre el poder explicativo del modelo

¿Qué explica el modelo y qué no?

El modelo explica el 30 % de la variación total en la ganancia de Petro entre vueltas. El 27 % proviene de las diferencias entre municipios (el contexto territorial) y el 3 % adicional de las variables de composición de la mesa. El 70 % restante no está en los datos de escrutinio: responde a factores como la organización territorial de la campaña, las redes comunitarias, los liderazgos locales y las condiciones socioeconómicas finas que no se pueden observar mesa por mesa. Los coeficientes son muy precisos –todos significativos– porque la base tiene más de 95.000 mesas: con ese volumen de datos, incluso efectos pequeños se estiman con alta confiabilidad. El modelo es adecuado para entender en qué dirección y con qué magnitud actúa cada variable, pero no sirve para predecir con exactitud la ganancia de una mesa específica.

5. Conclusiones

1. **El estrato socioeconómico es el factor más importante.** Dentro del mismo municipio, las mesas de estrato 1 (popular bajo) registraron hasta 6,2 pp más de ganancia que las de estrato 6 (alto). La brecha de clase en el voto petrista es real, sustantiva y se intensifica en el extremo superior del espectro socioeconómico.
2. **Donde se rejuveneció la base electoral, Petro ganó más.** Las mesas donde la proporción de votantes jóvenes aumentó entre vueltas mostraron mayor ganancia, a razón de 0,48 pp por año de cambio en la edad media del votante.
3. **La feminización relativa del voto favoreció a Petro.** En las mesas donde creció el peso del voto masculino, la ganancia fue menor, confirmando que las mujeres apoyaron más masivamente la candidatura petrista en segunda vuelta.
4. **El aumento de participación no benefició a Petro.** El voto nuevo de segunda vuelta fue mayoritariamente antipetrista: las mesas con mayor incremento de participación registraron menores ganancias para Petro.
5. **El municipio importa más que la mesa.** El 27 % de la variación en la ganancia de Petro ocurre entre municipios, frente al 3,9 % que explican las características observables de la mesa. El contexto local –historia política, redes de campaña, tejido comunitario– es el principal determinante del giro electoral de 2022.

Referencias metodológicas

- Wooldridge, J. M. (2010). *Econometric Analysis of Cross Section and Panel Data* (2nd ed.). MIT Press.
- White, H. (1980). A heteroskedasticity-consistent covariance matrix estimator. *Econometrica*, 48(4), 817–838.
- Registraduría Nacional del Estado Civil (2022). *Resultados electorales presidenciales 2022*. Bogotá: RNEC.

Instituto de Pensamiento Progresista (IPP) · Análisis electoral Colombia 2022 · Junio 2026 · finstitutopp@gmail.com · institutodepensamientoprogresista.com